



Holde



FINANCIAL REPORT

June 30, 2024

Holde Agri Invest S.A.

company listed on the MTS-AeRO market of the Bucharest Stock Exchange

TABLE OF CONTENTS

ISSUER INFORMATION	3
LETTER FROM CHAIRMAN OF THE BOARD	4
ABOUT HOLDE AGRI INVEST	5
KEY EVENTS IN H1 2024 AND AFTER CLOSING OF THE REPORTING PERIOD	7
ANALYSIS OF THE FINANCIAL RESULTS	8
CONSOLIDATED PROFIT AND LOSS ACCOUNT	10
CONSOLIDATED BALANCE SHEET	11
INDIVIDUAL PROFIT AND LOSS ACCOUNT	13
INDIVIDUAL BALANCE SHEET	14
OUTLOOK FOR 2024	15
KEY RISKS FOR H2 2024	16
DECLARATION OF THE MANAGEMENT	18

Disclaimer: The financial figures presented in the descriptive part of the report that are expressed in RON million are rounded off to the nearest integer and may result in small reconciliation differences.

ISSUER INFORMATION

Information about this financial report

Type of report	Half-year report as of June 30 th , 2024
For financial period	01.01.2024 – 30.06.2024
Legal basis for report	Annex 14 to ASF Regulation 5/2018
Report publishing date	20.09.2024

Issuer information

Issuer's name	Holde Agri Invest S.A.
Fiscal code	39549730
Trade registry number	J40/9208/2018
Registered office	1 Intrarea Nestorei, Building B, 10 th Floor, District 4, Bucharest, Romania

Information about financial instruments

Subscribed and paid-up share capital	RON 121,273,584
Market on which the securities are traded	MTS AeRO Premium
Key characteristics of the securities issued by the company	121,273,584 shares, of which 120,577,734 ordinary class "A" shares and 695,850 preferred class "B" shares
Symbol	HAI

Contact details

Phone number	+40 754 908 742
E-mail	investors@holde.eu
Website	www.holde.eu

The interim financial statements as of June 30th, 2024, presented on the following pages, are **not audited**.

LETTER FROM CHAIRMAN OF THE BOARD

Dear shareholders,

Holde Agri Invest continues to face significant challenges, primarily due to the extreme drought, which has severely impacted production across the entire agricultural industry. In this already difficult context, marking the second consecutive year of difficulties, we are compelled to rethink our strategic directions for the future. We are focusing on long-term solutions that will ensure the company's sustainability and recovery. Therefore, our main courses of action are:

- **Suspending plans for expanding operated areas** – Until debt levels become sustainable and access to capital improves, we have decided to suspend the acquisition of new farms.
- **Strategic investments with immediate impact** – We will focus our investments on areas that will generate rapid revenue increases or cost reductions, such as irrigation infrastructure and processing facilities.
- **Asset monetization** – We will evaluate opportunities to sell certain assets in order to improve our cash position and stabilize the company's balance sheet.
- **Reducing recurring costs** – We are implementing a plan to reduce expenses by approximately 4-5 million RON, an effect we expect to see reflected in next year's financial results.
- **Vertical industry mergers** – We will explore consolidation opportunities, including mergers, to leverage synergies in the value chain of the agricultural sector.



The changes within the executive team, including the appointments of a new CEO and CFO, as well as the changes within the Board of Directors, reflect our adaptation to new realities and our commitment to supporting the company's recovery. In the coming period, we will intensify the Board of Directors' involvement to provide optimal support for the executive team in this effort.

Despite the challenges, I remain confident in the long-term potential of the agricultural industry and the Holde project we started more than six years ago. The commitment of both myself and my fellow Board members is reflected in the investments we have made in the company and the number of shares we have accumulated over the years. Therefore, I want to assure all of our shareholders of our responsibility and that we are making every effort to turn the company's situation around.

From a financial perspective, in the first half of this year, we managed to reduce direct costs, while the operated area has increased. We optimized salary expenses, with a 4% increase in the number of employees and a 10% increase in the salary fund, while the operated area grew by 24%. Moreover, our net debt increased by 16%, but on a per-hectare basis, we achieved a decrease in net debt per unit of operated area.

The difference in EBITDA, -0.9 million RON in H1 2024 vs. 0.7 million RON in H1 2023, is influenced by the increase in other operating expenses, from 8.6 million RON in H1 2023 to 12.6 million RON in H1 2024, caused by the integration of new farms and cultivated areas. This situation is exceptional, and we are confident that it will be efficiently managed.

I assure you that we are fully committed to our efforts to restore and strengthen the company's position, and that transparency and dialogue with our shareholders remain key priorities.

I now invite you to review the report on the results recorded in the first half of 2024. If you have any questions regarding this financial report, please feel free to contact us at investors@holde.eu, and we will gladly respond.

Iulian Circiumaru, Chairman of the Board of Directors

ABOUT HOLDE AGRI INVEST

Sector of activity

The Romanian agricultural cycle is divided into two main seasons:

- **SPRING CAMPAIGN:** when seeding for corn, sunflower, spring peas, soybeans taking place in March-April, harvesting in September-October and sales of inputs in the following months.
- **AUTUMN CAMPAIGN:** with seeding for wheat, rapeseed and barley between August and October, harvesting the following year during summer and sales of inputs in the following months.

The cycle indicates that most of the revenue from the sale of crops takes place in the second half of the year, both for the spring and autumn seasons, unless the company decides to store the inputs in the silos to sell them later. Consequently, most agricultural companies in the first half of the year (H1) generate only costs, while in the second half of the year (H2), generate revenue, along with the increase in expenses because of seeding and preparing the agricultural campaign for next year.

Brief history

The idea of Holde Agri Invest project was conceived in 2016, by four Romanian entrepreneurs, Liviu Zagan, Robert Maxim, Matei Georgescu, and Alexandru Covrig. In 2017, the founders joined forces with the team of the local asset management company, Certinvest, and in 2018, they formally established Holde Agri Invest SA. Soon, the company attracted an external investment from Vertical Seven Group, founded by the entrepreneurs Iulian Circiumaru and Andrei Cretu.

In July 2018, the Company made its first purchase, a farm of approximately 2,800 hectares in the Rosiorii de Vede area of Teleorman county and took over five companies and the existing mechanization center that serves the total exploited area. In April 2020, Holde Agri Invest acquired the Agromixt Buciumeni farm, a company founded in 1991 with Romanian capital, which operates agricultural land in Calarasi County, thus reaching over 7,000 ha of exploited land. Next, the company acquired Agrocom Exim Prod SRL and took over what is known as the Videle farm, the third core of Holde Agri Invest. The integration of the Videle farm took place in several steps. In 2019, Holde started to exploit 850 ha of land, in 2020 the land cultivated by the company increases to 1,600 ha, and from the summer of 2021, Holde exploits the total area of 2,400 ha. In 2021, conventional crops such as wheat, rapeseed, maize and sunflower were grown on the Videle farm lands. In 2022, Holde purchased a farm in Dambovită county, Contesti commune, with a total area of 2,100 ha of land. This became the fourth Holde nucleus, after Rosiori, Videle and Frumusani, and in March 2023, the Company informed investors about the purchase of a farm of approximately 980 ha, in Dambovită county. Also, through the financial report for Q3 2023, the Company informed investors about the first purchases carried out in respect to the future Salcia core, with 3,000 ha of exploited land at the time of publication of this report.

At the end of H1 2024, Holde Agri Invest operated a total area of 16,321 ha.

On October 1st, 2020, class A shares of Holde Agri Invest debuted on the AeRO market of the Bucharest Stock Exchange, after two successful private placements –in December 2019, and June 2020. Following the completion of a share capital increase operation in 2021, Holde Agri Invest closed a new share capital increase operation in August 2022, which contributed to Holde's further development. Also in 2023, the Company initiated a new share capital increase operation, finalized in H1 2024. As a result of this operation, the Company's share capital was increased to the nominal value of 121,273,584 RON, by issuing a number of 19,142,694 new class A nominative dematerialized shares, with a total nominal value of 19,142,694 RON.

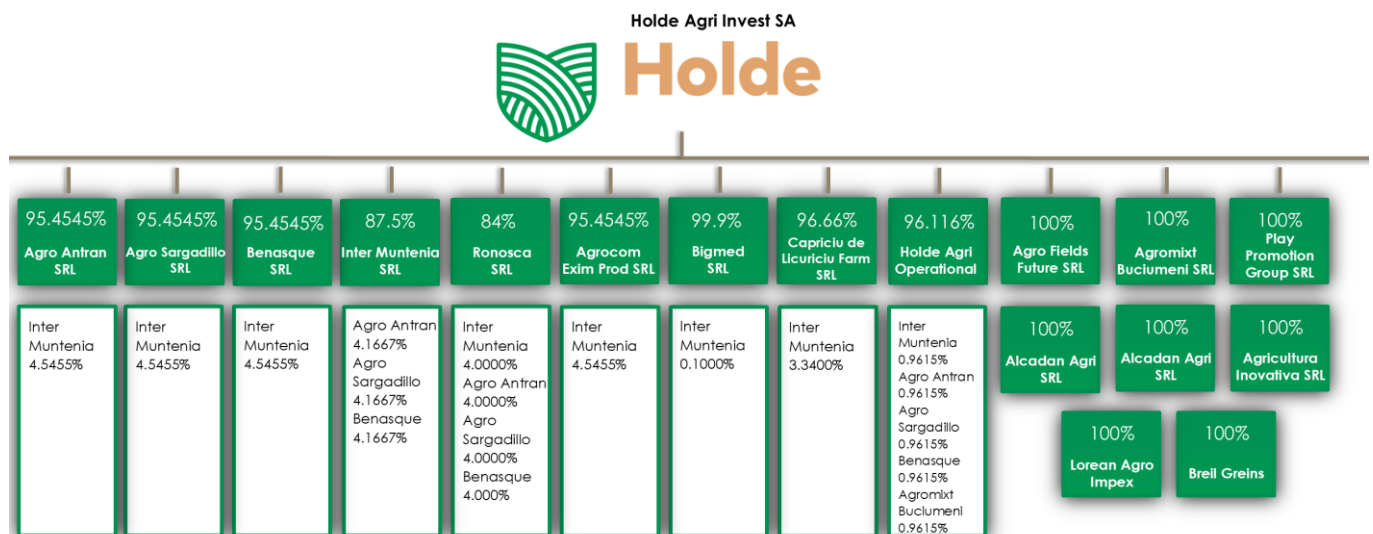
Business structure

As of June 30, 2024, Holde Agri Invest, the holding company, included 18 entities - 16 technical crop farms located in Teleorman County (Rosiori nucleus - Agro Antran, Agro Sargadillo, Benasque, Bigmed, Capriciu, Inter Muntenia, Ronosca, Interprest Agrotex and Videle nucleus - Agrocom, Lorean Agro Impex), in Calarasi County

(Frumusani nucleus - Agromixt and Agro Fields Future), in Dambovita County (Play Promotion Group and Alcadan Agri) and in Braila County (Agricultura Inovativa, Breil Greins), an entity providing operational services, Holde Agri Operational, the parent company, Holde Agri Invest SA, acting as a shared services center, also covering administrative and governance aspects. As of June 30, 2024, Holde and its subsidiaries had a total of 132 employees.

As of June 30, 2024, Holde operated a total area of approximately 16,321 hectares, of which 700 hectares were owned and 15,621 hectares were leased. In the first six months of 2024, the farms in Holde's portfolio cultivated conventionally wheat, rapeseed, sunflower, corn, peas, potatoes, beetroot, barley, as well as organic wheat, peas and sunflower. In addition to land, Holde owns a storage capacity of 25,000 tons (15,000 through the silo at Calinesti, Rosiori farm and 10,000 through the one at Buciumeni, Frumusani farm).

Holde Agri Invest S.A. also holds minority stakes in agrotech start-ups: AgroCity and Enten Systems. These are not included in the consolidated results.



KEY EVENTS IN H1 2024 AND AFTER CLOSING OF THE REPORTING PERIOD

On **January 10, 2024**, the Company informed the market about the results of the share capital increase operation, which was increased from the nominal value of 102,130,890 RON to the nominal value of 121,273,584 RON, by issuing a number of 19,142,694 new class A nominative, dematerialized shares, with a nominal value of 1 RON and a total nominal value of 19,142,694 RON. On **January 25, 2024**, the Company informed the market that the decision to ascertain and validate the results of the share capital increase operation was adopted by the Board of Directors. In addition, on **February 21, 2024**, the Company informed the market about the registration of the share capital increase with the National Trade Register Office (ONRC), and on **February 28, 2024**, the Financial Supervisory Authority issued the Company the Certificate of the Registration of Financial Instruments (CIIF) no. AC-5126-7/27.02.2024.

On **April 29, 2024**, the Company's Ordinary General Meeting of Shareholders and Extraordinary General Meeting of Shareholders took place. The key points approved during the two general meetings were:

- The election of Mr. Enrico-Robert Maxim as a member of the Board of Directors to replace Mrs. Daniela-Camelia Nemoianu. Enrico-Robert Maxim's mandate is valid from April 30, 2024, until December 15, 2026;
- Approval of the Income and Expenses Budget and the investment plan for 2024;
- Approval of contracting a credit facility of up to 35,000,000 RON from Banca Transilvania in order to support the current activity of the Company's subsidiaries;
- Approval of a buy-back program for a maximum number of 695,850 Class B shares, representing 0.574% of the Company's subscribed and paid-up share capital. The period for the Class B Shares Buy-back Program will be until April 29, 2026;
- Approval of a buy-back program for a maximum number of 5,000,000 ordinary Class A shares, representing 4.123% of the Company's subscribed and paid-up share capital. The period for the Ordinary Shares Buy-back Program will be until April 29, 2026;

The resolutions of the OGMS and EGMS are available [HERE](#).

On **April 30, 2024**, the Company's Ordinary General Meeting of Shareholders took place, in which was approved the discharge of Mr. Cîrciumaru Iulian-Florentin as Chairman of the Board of Directors for the activity related to the financial year 2023. The OGMS resolution is available [HERE](#).

On **August 26, 2024**, the Company informed the market about the change of Mr. Daniel Adam from the position of Chief Financial Officer (CFO) of the Company, starting from September 1, 2024, the position to be occupied by Mr. Bogdan Serghiescu.

Significant Contracts

To date, the Company has reported several significant contracts for the sale of agricultural products, in accordance with the applicable capital market regulations, which can be consulted by investors at the following links:

- [Current report 21/2024](#)
- [Current report 23/2024](#)
- [Current report 26/2024](#)
- [Current report 28/2024](#)

ANALYSIS OF THE FINANCIAL RESULTS

Holde Agri Invest SA obtained during the first six months of the financial year 2024 the following unaudited preliminary consolidated results:

- Operated land: 16,321 hectares
- Production: 18,867 tons*
- Revenues: 62.4 million RON
- Net loss: 12.2 million RON *
- Acquisitions: 1.7 million RON

Note: The calculation of the EBITDA and EBIT indicators belongs to the Company's management and is carried out according to the known calculation formulas, including in the operating costs the interest related to the financing of the working capital.

**the management team believes that the seasonality of the Company's business model makes the calculations of the financial performance indicators of the activity inapplicable as of 30.06.2024. The obtained production refers only to the crops of wheat, rapeseed, peas and potatoes, whose harvest began in June and ended in July, after the end of the reporting period related to the first semester.*

At mid-year 2024, the Holde Group had consolidated revenues from the main activity of 62.4 million RON (2023: 55.3 million RON, +13%) of which 2.64 million RON from the sale of the agricultural production for the current year and 35.52 million RON representing the current year's production for the 2023-24 agricultural year (2023: 43.3 million RON, -18%). Total operating revenues include 12.9 million RON from subsidies for crops (2023: 7.2 million RON, +78%) due to the increase in the operated area compared to the previous period, as well as 2.49 million RON from disposals of fixed assets (2023: 2.48 million RON, +1%), due to the optimization of the procedure for capitalizing the excess machinery and the general increase in the prices of agricultural equipment. The 13% increase in consolidated revenues compared to the first half of the previous year was mainly due to the scaling of the operated area and the increase in revenues from subsidies.

The executive management emphasizes the fact that Holde's activity is seasonal. Therefore, from an accounting point of view, the expenses associated with the formation of the agricultural year's crops and the financing of the current activity are recorded in the first half of the year. In contrast, most of the revenue is recorded in the second half of the year, either as a result of the sale on the market spot of the resulting crops or upon delivery of the quantities of crops sold in advance, through forward contracts.

The executive management believes that investors should not consider the preliminary financial results as of 30.06.2023 as a pro-rata picture of the financial results of the Company's activity during the entire financial year 2023.

The results for the first six months of the year were obtained from a total area of 16,321 hectares (2023: 13,200 hectares, +24%) of which 1,759 hectares were organic (2023: 1,923 hectares) in the 5 core farms: Rosiori, Frumusani, Videle, Contesti and Salcia. The autumn crop campaign of the 2023-24 agricultural year generated total harvests of 43,621 tons (2023: 40,495 tons, +7.7%), of which 2,300 tons from organic crops (2023: 3,000 tons, -24%). The yields obtained were negatively influenced by unfavorable weather conditions (lack of rainfall, soil drought).

Expenses related to inputs necessary for the formation of the crops of the agricultural year 2023-24 decreased by -29% to 26.8 million RON (2023: 37.8 million RON), mainly determined by the decrease in prices in particular for fertilizers as a result of the evolution of oil and natural gas prices on international markets, whereas there is an increase in the operated area.

Expenses related to inputs necessary for the formation of the crops of the agricultural year 2023-24 decreased by -29% to 26.8 million RON (2023: 37.8 million RON), mainly determined by the decrease in prices in particular for fertilizers as a result of the evolution of oil and natural gas prices on international markets, whereas there is an increase in the operated area.

Personnel expenses amounted to 7.5 million RON (2023: 6.8 million RON, +10%) as a result of the increase in the number of employees following the acquisition of new farms.

Depreciation and amortization expenses increased by +22% year-on-year to 8.5 million RON (2023: 7.0 million RON), influenced by the increased depreciation of the machinery fleet, the integration of investments made in silage capacity and the increase in the area under lease following the farm acquisitions made. Other operating expenses amounted to 12.6 million RON (2023: 8.6 million RON, +46%), mainly including machinery repairs and logistics, expenses on assets sold, legal and financial consultancy, and bank and leasing fees. Expenses for Board members' allowances replaced management contract expenses. These amounted to 0.38 million RON.

Overall, operating expenses increased by +16% compared to H1 2023 to 71.4 million RON (2023: 61.6 million RON).

The EBITDA indicator registered a result of -0.95 million RON (2023: 0.7 million RON), the decrease being driven by additional expenses generated by the increase in the operated area and the preparation of new farms for the 2023-2024 agricultural year, exceptional expenses, of an occasional nature, with the maintenance of machinery and logistics for the integration of new farms. The Company expects the evolution of this indicator to become positive when adjusted by the operated area.

The financial loss of -2.7 million RON (2023: -2.2 million RON, +23%) includes interest expenses related to bank loans for purchases and working capital, interest related to financial leasing contracts and exchange rate differences and other commissions related to financing activities. The increase in financial loss compared with the corresponding period of the previous year is due to the increase in the balance of bank financing and financial leasing raised by the Holde Group as working capital increased, investments in silage capacity and the expansion of the machine fleet were refinanced, and the financing costs increased significantly, in the context of high interest rates and current financing conditions, which are expected to improve in the future.

The net loss of -12.1 million RON (2023: -8.7 million RON) represents a 40% increase compared to the same period last year and is mainly due to the increase in other operating expenses (+4 million RON), one-off expenses generated by the integration of new farms and operated areas.

Total assets increased by 2% since the beginning of 2024 to 305.1 million RON. Fixed assets decreased by 4% due to depreciation and the sale of technologically obsolete equipment. Inventories increased to 74.5 million RON, mainly representing ongoing production for the current agricultural year (45.0 million RON) and stocks of inputs: seeds, diesel, fertilizers, treatments (28.8 million RON). The Group's receivables reached 36.1 million RON, with trade receivables including sales related to the current agricultural year's harvest. At the end of the first semester of 2024, cash and cash equivalents amounted to 1.8 million RON.

Equity increased by 5% in the first half of the year to 72.3 million RON, the main reason being the share capital increase registered in 2024.

The Group's liabilities increased by 1% since the beginning of the year, reaching a level of 232.4 million RON, evolution driven by both an increase in commercial liabilities and an increase in financial liabilities. Current liabilities to suppliers increased by 46.1 million RON, representing inputs related to the operated area in the agricultural year 2023-24 due for payment in July/October 2024. Current bank liabilities decreased by 91% in the first half of the year to 58.5 million RON. The Group records cumulative interest-bearing liabilities of 132.7 million RON (of which 91 million RON bank loans and 41.7 million RON financial leases). Thus, the Net Debt of Holde Agri Invest amounted to 130.9 million RON at the reference date.

The capital structure of the Holde Group shows a current liquidity ratio (Current Assets/Current Liabilities) of 0.74 and a Gearing ratio (Borrowed Capital/Capital Employed) of 0.51.

The consolidated financial statements of the Holde group for the first half of 2024 included the companies Holde Agri Invest SA, Holde Agri Operational SRL, Agricultura Inovativa SRL, Agro Antran SRL, Agro Fields Future SRL, Agro Sargadillo SRL, Agrocom Exim Prop SRL, Agromixt Buciumeni SRL, Alcadan Agri SRL, Benasque SRL, Bigmed SRL, Breil Greins SRL, Capriciu de Licuriciu SRL, Inter Muntenia SRL, Interprest Agrotex SRL, Lorean Agro Impex SRL, Play Promotion Group SRL și Ronosca SRL.

CONSOLIDATED PROFIT AND LOSS ACCOUNT

According to RAS

Consolidated Profit & Loss Account (RON)	30/06/2023	30/06/2024	Evolution %
Operating revenue, of which:	55,349,615	62,037,904	12%
Sales of own agricultural products	970,782	2,649,027	173%
Goods sold	766,012	6,717,073	777%
Revenue from operating subsidies	7,248,000	12,914,068	78%
Inventory variation	43,377,240	35,524,781	-18%
Other operating revenues, of which:	2,987,581	4,232,954	42%
Other subsidies	445,462	8,108	-98%
Active sales	2,482,155	2,496,949	1%
Other operating revenues	59,964	1,727,897	2,782%
Operating expenses, of which:	61,669,017	71,493,428	16%
Materials expenses, of which:	38,476,031	40,554,467	5%
Costs of raw materials and materials	37,827,631	26,777,200	-29%
Costs of goods	493,617	12,971,275	2,528%
Other material expenses	154,782	805,991	421%
Lease	320,670	1,891,339	490%
Personnel expenses	6,840,983	7,529,197	10%
Amortization expenses, of which:	6,979,086	8,511,101	22%
Depreciation and amortization expenses	4,746,977	5,839,090	23%
Expenses with the amortization of right-of-use	693,941	1,138,532	64%
Expenses with amortization of goodwill	1,538,169	1,533,478	0%
Other operating expenses	8,671,966	12,627,043	46%
Management contract fee/Board of Directors	380,281	380,281	0%
Operating result	(6,319,403)	(9,455,525)	50%
Financial income	46,182	428,578	828%
Financial expenses, of which	2,271,195	3,167,051	39%
Loans interest & leasing	2,022,411	3,122,796	54%
Other financial expenses	248,784	44,256	-82%
Financial result	(2,225,013)	(2,738,474)	23%
Total income	55,395,796	62,466,481	13%
Total expenses	63,940,212	74,660,480	17%
Gross result	(8,544,416)	(12,193,999)	43%
Income tax	154,659	0	-100%
Gross result	(8,699,075)	(12,193,999)	40%

CONSOLIDATED BALANCE SHEET

According to RAS

Consolidated balance sheet (RON)	31/12/2023	30/06/2024	Evolution %
Fixed assets, of which:	199,135,017	186,889,675	-7%
Intangible assets, of which:	59,259,272	51,067,702	-16%
Licenses	443,345	26,423	-1,578%
Intangible assets - right of use	33,471,301	29,380,265	-14%
Goodwill	25,344,626	21,661,014	-17%
Tangible fixed assets, of which:	138,172,040	134,766,914	-3%
Lands	16,734,790	17,329,935	3%
Buildings	4,285,620	4,990,100	14%
Equipment & Vehicles	89,996,704	85,689,477	-5%
Other equipment, machinery, and furniture	94,264	122,301	23%
Prepayment and fixed assets under investment	27,060,661	26,635,102	-2%
Financial assets	1,703,705	1,055,059	-61%
Current assets, of which:	93,134,375	112,519,364	17%
Inventory, of which:	53,434,973	74,552,720	28%
Raw materials and consumables	1,633,265	4,947,088	67%
Inventory items	0	4,549	100%
Finished products	6,760	23,849,299	100%
Commodities	22,471,594	0	0%
Packaging	126,983	130,946	3%
Production in progress	28,882,532	45,053,261	36%
Inventory prepayments	313,838	567,576	45%
Receivables, of which:	28,063,603	36,149,124	22%
Trade receivables	8,687,347	16,494,458	47%
Other assets	19,376,256	19,654,666	1%
Short-term investments	1,240	1,240	0%
Cash & cash equivalents	11,634,559	1,816,279	-541%
Prepaid expenses	6,355,861	5,725,546	-11%
TOTAL ASSETS	298,625,253	305,134,585	2%
Current liabilities, of which:	152,693,282	158,125,235	3%
Third-party suppliers	49,456,135	95,622,967	48%
Affiliates payables	0	0	0%
Bank debt/Financial leasing <1 year	91,828,395	58,484,432	-57%
Other current liabilities	11,408,752	4,017,835	-184%
Non-current liabilities, of which:	77,457,146	74,246,895	-4%
Bank debt/Financial leasing	77,457,146	74,246,895	-4%
Provisions	182,544	182,544	0%
Advance income	265,478	256,617	-3%
Total liabilities	230,598,449	232,811,291	1%
Equity, of which:	68,026,804	72,323,294	6%

Subscribed and paid-up share capital – ordinary shares	102,130,890	121,273,584	16%
Preference shares	0	0	0%
Other elements of equity	861,991	861,991	0%
Own shares	0	0	0%
Share premium	10,157,240	13,636,383	26%
Revaluation reserves	968,060	968,060	0%
Reserves	16,839,058	16,839,599	0%
Impairment on equity instruments	(16,162,458)	(16,162,458)	0%
Profit or loss carried forward	(12,696,533)	(52,899,867)	76%
Profit or loss for the period	(34,071,444)	(12,193,999)	-179%
Distribution of profit		0	0%
TOTAL EQUITY AND LIABILITIES	298,625,253	305,134,584	2%

INDIVIDUAL PROFIT AND LOSS ACCOUNT

According to RAS

Individual profit & loss account (RON)	30/06/2023	30/06/2024	Evolution %
Operating revenue, of which:	0	0	0
Other operating revenues	0	0	0
Operating expenses, of which:	2,698,423	2,717,109	1%
Materials expenses, of which:	202	10,464	5,080%
Other material expenses	202	10,464	5,080%
Personnel expenses	192,180	233,227	21%
Depreciation and amortization expenses	1,829	3,899	113%
Other operating expenses	2,123,931	2,469,519	16%
Management contract fee	380,281	0	-100%
Operating result	(2,698,423)	(2,717,109)	1%
Financial income	6,813	1,730,259	25,296%
Financial expenses, of which	761,859	1,120,795	47%
Loans interest & leasing	672,825	1,120,715	67%
Other financial expenses	89,034	80	-100%
Financial result	(755,046)	609,464	-181%
Total income	6,813	1,730,259	25,296%
Total expenses	3,460,282	3,837,905	11%
Gross result	(3,453,469)	(2,107,646)	39%
Net result	(3,453,469)	(2,107,646)	39%

INDIVIDUAL BALANCE SHEET

According to RAS

INDIVIDUAL BALANCE SHEET (RON)	31/12/2023	30/06/2024	Evolution %
Fixed assets, of which:	67,145,279	70,197,305	5%
Intangible assets	175,596	5,250	-97%
Tangible assets	29,816	25,963	-13%
Financial assets	66,939,867	70,166,092	5%
Current assets, of which:	59,340,053	57,218,012	-4%
Receivables	50,631,498	57,161,591	13%
Trade receivables	443,396	256,904,00	-42%
Other assets	50,188,102	56,904,687,00	13%
Current investments	1,240	1,240,00	0%
Cash and cash equivalents	8,707,315	12,926,00	-100%
Expenses registered in advance	3,640,419	42,255,00	-99%
Total assets	130,125,751	127,415,317	-2%
Current liabilities, of which:	28,475,473	5,810,180	-80%
Third party suppliers	412,909	1,947,356	372%
Liabilities with affiliates	12,463,501	0	-100%
Bank liabilities <1 year	1,738,055	2,030,499	17%
Other current liabilities	13,861,008	1,832,325	-87%
Non-current liabilities, of which:	22,026,007	21,466,665	-3%
Bank liabilities	22,026,007	21,466,665	-3%
Provisions	3,485	3,485	0%
Total liabilities	50,501,480	27,280,330	-46%
Equity, of which:	79,977,156	100,134,987	25%
Subscribed and paid-up share capital – ordinary shares	101,435,040	121,273,584	20%
Other elements of equity	861,991	861,991	0%
Own shares	0	0	-100%
Share premium	10,157,240	13,636,384	34%
Impairment on equity instruments	16,162,468	(16,162,458)	0%
Profit or loss carried forward	(7,257,773)	(17,366,868)	139%
Profit or loss for the period	(10,109,094)	(2,107,646)	-79%
TOTAL EQUITY AND LIABILITIES	130,125,751	127,415,317	-2%

OUTLOOK FOR 2024

Regarding the expectations related to the financial results to be recorded during 2024, the executive team considers that the operational results of the autumn harvest campaign are material for the annual revenues; their estimation at the time of reporting cannot be carried out with a high degree of accuracy.

For these reasons, the executive management of the Holde group believes that a clearer picture of the financial results of the year's activity can be provided to investors when the Q3 results are announced, an event that will take place on 28.11.2024.

KEY RISKS FOR H2 2024

The most significant risks related to Holde Agri Invest's activity for the second half of the year are presented below. However, the risks presented in this section do not include all those risks associated with the issuer's business. Overall, there may be other risk factors and uncertainties that the Company is unaware of at the time of writing, and which may change the issuer's actual results, financial conditions, performance, and achievements in the future and may lead to a decrease in the Company's share price. Investors should also carry out the necessary prior checks to draw up their own investment opportunity assessment.

Price risk - Price risk affects the Company to the extent that prices to suppliers of raw materials, materials and utilities increase without the company being able to profitably incorporate negative changes in its final price while maintaining turnover, respectively, without being able to minimize adverse effects by cost management. The Company addresses this risk through rigorous cost control, but also through an increasing internalization of the production of raw materials and materials. These measures allow the sizing of profit margins so that, once the price risk materializes, its negative impact can be absorbed at the price of the final product. For the grain trading business line, which is scheduled to launch in the coming years, the price risk will be significant as the volatility of grain prices on specialized exchanges is high and the predictability is low. At that time, the Company's management will use the instruments to cover this risk through futures, forward commodity and / or currency contracts.

Credit risk - Credit risk is considered the main vulnerability for activities in the agricultural sector, where, in general, the speed of debt collection is slow, respectively higher than 365 days. We note that this risk is significantly more pronounced in the case of agricultural inputs (eg. seeds, fuel, fertilizers, treatments, etc.) than in the case of the sale of finished products (cereals).

Liquidity risk - Liquidity risk is the probability that the Company will not be able to meet its current obligations by capitalizing on available assets. Debt collection difficulties are a potentially important source of arrears in meeting the Company's payment obligations. By monitoring liquidity forecasts, the Company's management seeks to ensure that there is sufficient funds available to meet operational requirements so that the Company can meet its current obligations to its creditors. In terms of liquidity indicators that estimate the extent to which the Company can cover its current liabilities on current assets, the Company does not face liquidity problems.

Cash flow risk - This represents the risk that the Company will not be able to meet its payment obligations at maturity. A prudent cash flow risk management policy involves maintaining a sufficient level of cash, cash equivalents, and financial availability through properly contracted credit facilities.

Risks related to the quantities that can be traded - Farmers have no real way of knowing how many other farmers are planting a particular crop or what average yields they may have each year. Often, a good price for a particular crop in one year motivates many farmers to plant that crop the following year. This change increases production in the face of constant demand, reducing the price and making the harvest much less attractive next year. There is also a risk of declining sales and prices due to increased numbers of competing farmers or changing consumer preferences.

Risk of reduction or elimination of APIA subsidies - Refers to the scenario of changing the legal framework at European level for granting subsidies and aid to EU farmers. The probability of such a scenario materializing cannot be accurately determined. However, the management team is ready to make every effort to reduce the impact of this risk on the Company. Beyond these efforts, in our opinion, such a measure would have a systemic impact on the market for agricultural products and their price.

The risk associated with the business development plan - The Company aims for a sustainable growth by acquiring new farms and by continuing investments in modernizing the existing farms in its portfolio. However, it is possible that the pace at which the Company expands its operating area may not be in line with expectations and estimates, and in this case could have negative effects on the Company's financial situation. Especially regarding the expansion of the operated land, the management is prudent and selective and

considers only farms that are aligned synergistically with existing farms. For years when management does not identify good enough opportunities to expand exploited land, there is a plan for other investments - in storage, machinery, irrigation, farm modernization - that can maximize production - and, finally, in agri-tech projects with which Holde can have very good synergies. Currently, with a significant size of approximately 16,321 ha of land, the Company has more opportunities than before, both to increase capital and to invest it in profitable Holde projects.

The risk associated with making financial forecasts - Financial forecasts start from the premise of fulfilling the business development plan. The Company aims to periodically issue forecasts on the evolution of the main economic and financial indicators to provide potential investors and the capital market with a true and complete picture of the current situation and future plans envisaged by the Company, as well as current reports detailing the comparative elements between the forecast data and the actual results obtained. Forecasts will be part of the annual reports and the forecast policy is published on the Company's website at [this link](#). Forecasts will be made in a prudent manner, but there is a risk of failure to meet them, therefore, the data to be reported by the Company may be significantly different from those forecasted or estimated as a result of factors not previously predicted or whose negative impact could not be counteracted or anticipated.

Political and military instability in the region - Political and military instability in the region, such as the invasion of Ukraine by the Russian Federation and the subsequent war in Ukraine, can lead to deeply unfavorable economic conditions, social unrest, or at worst, a military confrontation in the region. The effects are largely unpredictable but may include a decrease in investments, significant currency fluctuations, increases in interest rates, reduce availability of credit, trade, and capital flows, and increases in energy prices. These and other unforeseen adverse effects of the regional crises could have a material adverse effect on the Issuer's business, prospects, results of operations, and financial position.

DECLARATION OF THE MANAGEMENT

Bucharest, September 20th, 2024

According to the best available information, we confirm that the unaudited interim condensed consolidated and individual financial statements prepared for the six months period ended June 30th, 2024, provide a fair and accurate view of the assets, liabilities, financial position and profit and loss, as required by the applicable accounting standards, and that the Director's Report provides a fair and accurate view of the important events that took place during the first six months of the 2024 financial year and their impact on the interim condensed consolidated and individual financial statements

Iulian-Florentin Circiumaru

Chairman of the Board of Directors of Holde Agri Invest S.A.

Bifati numai
dacă
este cazul:

<input type="checkbox"/>	Mari Contribuabili care depun bilanțul la Bucuresti
<input type="checkbox"/>	Sucursala
<input type="checkbox"/>	GIE - grupuri de interes economic
<input type="checkbox"/>	Activ net mai mic de 1/2 din valoarea capitalului subscris

S1050_A1.0.0 18.07.2024 Tip situație financiară : UU

An Semestru Anul **2024**

Suma de control 122.135.575

Entitatea Holde Agri Invest SA

Adresa

Județ	Sector	Localitate			
Bucuresti	Sector 4	Bucuresti			
Strada	Nr.	Bloc	Scara	Ap.	Telefon
Intrarea Nestorei	1	B			0

Număr din registrul comerțului J40/9208/2018 Cod unic de inregistrare 3 9 5 4 9 7 3 0

Forma de proprietate

Cod LEI (Legal Entity Identifier, conform ISO 17442)

34--Societati pe actiuni

Activitatea preponderenta (cod si denumire clasa CAEN)

6420 Activități ale holdingurilor

Activitatea preponderenta efectiv desfasurata (cod si denumire clasa CAEN)

6420 Activități ale holdingurilor

Raportari contabile semestriale

<input type="radio"/> Entități mijlocii, mari si entități de interes public
<input type="radio"/> Entități mici
<input checked="" type="radio"/> Microentități

<input type="checkbox"/> Entități de interes public	?
---	---

1. entitățile care au optat pentru un **exercițiu financiar diferit de anul calendaristic**, cf.art. 27 din *Legea contabilității nr. 82/1991*

Raportare contabilă la data de 30.06.2024 întocmită de entitățile cărora le sunt incidente Reglementările contabile privind situațiile financiare anuale individuale și situațiile financiare anuale consolidate, aprobate prin OMFP nr. 1.802/2014, cu modificările și completările ulterioare, coroborat cu art.3 din OMF nr.3100/ 2024 și care în exercițiul financiar precedent au înregistrat o cifră de afaceri mai mare decat echivalentul in lei a 1.000.000 euro.

F10 - SITUATIA ACTIVELO, DATORILOR SI CAPITALURILOR PROPRII

F20 - CONTUL PRESCURTAT DE PROFIT ȘI PIERDERE

F30 - DATE INFORMATIVE

Indicatori :

Capitaluri - total	100.134.987
Capital subscris	121.273.584
Profit/ pierdere	-2.107.646

ADMINISTRATOR,

INTOCMIT,

Numele si prenumele

ZAGAN LIVIU GABRIEL

Numele si prenumele

VULPOI & TOADER MANAGEMENT SRL

Calitatea

22--PERSONE JURIDICE AUTORIZATE, MEMBRE CECCAR

Nr.de inregistrare in organismul profesional

A004317

CIF/ CUI membru CECCAR

1 6 4 1 4 0 6 8

Semnătura _____

Semnătura _____

Simona-Ionela Sauciu
Digitally signed by Simona-Ionela Sauciu
Date: 2024.09.20 10:13:43
+03'00'

Semnătura electronica

Formular VALIDAT

SITUAȚIA ACTIVELOR, DATORIILOR ȘI CAPITALURILOR PROPRII

Cod 10

la data de 30.06.2024

- lei -

Denumirea elementului (formulele de calcul se refera la Nr.rd. din col.B)	Nr.rd. OMF nr. 3100/ 2024	Nr. rd.	Sold la:	
			01.01.2024	30.06.2024
A		B	1	2
A. ACTIVE IMOBILIZATE				
I. IMOBILIZĂRI NECORPORALE (ct.201+203+205+206+2071+4094 +208-280-290 - 4904)	01	01	175.596	175.550
II. IMOBILIZĂRI CORPORALE(ct.211+212+213+214+215+216+217+223+224 +227+231+235+4093-281-291-2931-2935 - 4903)	02	02	29.816	25.963
III. IMOBILIZĂRI FINANCIARE (ct.261+262+263+265+267* - 296*)	03	03	66.939.867	70.166.092
ACTIVE IMOBILIZATE - TOTAL (rd. 01 + 02 + 03)	04	04	67.145.279	70.367.605
B. ACTIVE CIRCULANTE				
I. STOCURI (ct.301+302+303+321+322+/-308+323+326+327+328+331+332 +341+345+346+347+/-348+351+354+356+357+358+361+/-368+371+/-378 +381+/-388+4091- 391- 392-393-394-395-396-397-398 - din ct.4428 - 4901)	05	05		
II.CREANȚE				
1. (ct.267*-296*+4092+411+413+418+425+4282+431**+436**+437**+4382 +441**+4424+din ct.4428**+444**+445+446**+447**+4482+451**+453** +456**+4582+461+4662+473** - 491 - 495 - 496 - 4902 +5187)	06	06a (301)	50.631.498	57.607.776
2. Creanțe reprezentând dividende repartizate în cursul exercițiului financiar (ct. 463)	07	06b (302)		
TOTAL (rd. 06a+06b)	08	06	50.631.498	57.607.776
III. INVESTIȚII PE TERMEN SCURT (ct.501+505+506+507+ din ct.508*+5113+5114-591-595-596-598)	09	07	1.240	1.240
IV. CASA ȘI CONTURI LA BĂNCI (din ct.508* +ct. 5112+512+531+532+541+542)	10	08	8.707.315	12.926
ACTIVE CIRCULANTE - TOTAL (rd. 05 + 06 + 07 + 08)	11	09	59.340.053	57.621.942
C. CHELTUIELI ÎN AVANS (ct. 471) (rd.11+12)	12	10	3.640.419	42.255
Sume de reluat într-o perioadă de până la un an (ct. 471*)	13	11	2.180.574	42.255
Sume de reluat într-o perioadă mai mare de un an (ct. 471*)	14	12	1.459.845	
D. DATORII: SUMELE CARE TREBUIE PLĂTITE ÎNTR-O PERIOADĂ DE PÂNĂ LA UN AN (ct.161+162+166+167+168-169+269+401+403+404+405+408+419 +421+423+424+426+427+4281+431***+436***+437***+4381+441***+4423 +4428***+444***+446***+ 447***+4481+451***+453*** +455+456***+457 +4581+462+4661+467+473***+509+5186+519)	15	13	28.475.473	27.893.330
E. ACTIVE CIRCULANTE NETE/DATORII CURENTE NETE (rd.09+11-13-20-23-26)	16	14	33.045.154	29.770.867
F. TOTAL ACTIVE MINUS DATORII CURENTE (rd.04 +12+14)	17	15	101.650.278	100.138.472
G. DATORII:SUMELE CARE TREBUIE PLATITE INTR-O PERIOADA MAI MARE DE UN AN (ct.161+162+166+167+168-169+269+401+403+404+405+408+419 +421+423+424+426+427+4281+431***+436***+437***+4381+441***+4423 +4428***+444***+446***+ 447***+4481+451***+453*** +455+456***+4581 +462+4661+467+473***+509+5186+519)	18	16	22.026.007	0
H. PROVIZIOANE (ct. 151)	19	17	3.485	3.485
I. VENITURI IN AVANS (rd. 19 + 22 + 25 + 28)	20	18		
1. Subvenții pentru investiții (ct. 475), (rd.20+21)	21	19		
Sume de reluat într-o perioadă de până la un an (din ct. 475*)	22	20		
Sume de reluat într-o perioadă mai mare de un an (din ct. 475*)	23	21		
2. Venituri înregistrate în avans (ct. 472) (rd.23+24)	24	22		

Sume de reluat într-o perioadă de până la un an (din ct. 472*)	25	23		
Sume de reluat într-o perioadă mai mare de un an (din ct. 472*)	26	24		
3. Venituri în avans aferente activelor primite prin transfer de la clienți (ct. 478) (rd.26+27)	27	25		
Sume de reluat într-o perioadă de până la un an (din ct. 478*)	28	26		
Sume de reluat într-o perioadă mai mare de un an (din ct. 478*)	29	27		
Fondul comercial negativ (ct.2075)	30	28		
J. CAPITAL ȘI REZERVE				
I. CAPITAL (rd. 30+31+32+33+34)	31	29	102.992.881	122.135.575
1. Capital subscris vărsat (ct. 1012)	32	30	102.130.890	121.273.584
2. Capital subscris nevărsat (ct. 1011)	33	31		
3. Patrimoniul regiei (ct. 1015)	34	32		
4. Patrimoniul institutelor naționale de cercetare-dezvoltare (ct. 1018)	35	33		
5. Alte elemente de capitaluri proprii (ct. 1031)	36	34	861.991	861.991
II. PRIME DE CAPITAL (ct. 104)	37	35	10.157.240	13.636.384
III. REZERVE DIN REEVALUARE (ct. 105)	38	36		
IV. REZERVE (ct.106)	39	37		
Acțiuni proprii (ct. 109)	40	38		
Câștiguri legate de instrumentele de capitaluri proprii (ct. 141)	41	39		
Pierderi legate de instrumentele de capitaluri proprii (ct. 149)	42	40	16.162.468	16.162.458
V. PROFITUL SAU PIERDEREA REPORTAT(Ă)	43	41	0	0
SOLD C (ct. 117)	44	42	7.257.773	17.366.868
SOLD D (ct. 117)				
VI. PROFITUL SAU PIERDEREA LA SFÂRȘITUL PERIOADEI DE RAPORTARE				
SOLD C (ct. 121)	45	43	0	
SOLD D (ct. 121)	46	44	10.109.094	2.107.646
Repartizarea profitului (ct. 129)	47	45		
CAPITALURI PROPRII - TOTAL (rd. 29+35+36+37-38+39-40+41-42+43-44-45)	48	46	79.620.786	100.134.987
Patrimoniul public (ct. 1016)	49	47		
Patrimoniul privat (ct. 1017) 1)	50	48		
CAPITALURI - TOTAL (rd. 46+47+48) (rd.04+09+10-13-16-17-18)	51	49	79.620.786	100.134.987

*) Conturi de repartizat după natura elementelor respective.

**) Solduri debitoare ale conturilor respective.

***) Solduri creditoare ale conturilor respective.

1) Se va completa de către entitățile cărora le sunt incidente prevederile Ordinului ministrului finanțelor publice și al ministrului delegat pentru buget nr. 668/2014 pentru aprobarea Precizărilor privind întocmirea și actualizarea inventarului centralizat al bunurilor imobile proprietate privată a statului și a drepturilor reale supuse inventarierii, cu modificările și completările ulterioare.

ADMINISTRATOR,

Numele si prenumele

ZAGAN LIVIU GABRIEL

Semnătura _____

Formular
VALIDAT**INTOCMIT,**

Numele si prenumele

VULPOI & TOADER MANAGEMENT SRL

Calitatea

22--PERSOANE JURIDICE AUTORIZATE, MEMBRE CECCAR

Semnătura _____

Nr.de inregistrare in organismul profesional:

A004317

CONTUL PRESCURTAT DE PROFIT ȘI PIERDERE

la data de 30.06.2024

Cod 20

- lei -

Denumirea indicatorilor	Nr.rd. OMF nr.3100/ 2024	Nr. rd.	Perioada de raportare	
			01.01.2023- 30.06.2023	01.01.2024- 30.06.2024
A		B	1	2
1. Cifra de afaceri netă (ct.701 + 702 + 703 + 704 + 705 + 706 + 708 + 707 - 709 + 741** + 766)	01	01		
- din care, cifra de afaceri netă corespunzătoare activității preponderente efectiv desfășurate	02	01a (301)		
2. Alte venituri (ct.711 + 712 + 721 + 722 + 725 + 741*** + 751 + 755 + 758 + 761 + 762 + 764 + 765 + 766 + 767 + 768 + 7815)	03	02	6.813	1.730.259
3. Costul materiilor prime și al consumabilelor (ct. 601 + 602 - 609*)	04	03	202	0
4. Cheltuieli cu personalul (ct. 641 + 642 + 643 + 644 + 645 + 646)	05	04	192.180	233.227
5. Ajustări de valoare (ct. 654 + 681 + 686 - 754 - 7812 - 7813 - 7814 - 7818 - 786)	06	05	1.829	3.899
6. Alte cheltuieli (ct. 603 + 604 + 605 + 606 + 607 + 608 - 609* + 611 + 612 + 613 + 614 + 615 + 616 + 617 + 618 + 621 + 622 + 623 + 624 + 625 + 626 + 627 + 628 + 635 + 651 + 652 + 655 + 658 + 663 + 664 + 665 + 666 + 667 + 668), din care:	07	06	3.266.071	3.600.779
- cheltuieli privind consumul de energie (ct. 6051)	08	06a (302)	4.654	10.464
- cheltuieli privind consumul de gaze naturale (ct. 6053)	09	06b (303)		
7. Impozite (ct.691 + 694 + 695 + 697 + 698)	10	07		
8. Venituri din impozitul pe profit rezultat din decontările in cadrul grupului fiscal in domeniul impozitului pe profit (ct.794)	11	07a (304)		
PROFITUL SAU PIERDEREA NET(Ă) A PERIOADEI DE RAPORTARE:				
- Profit (rd.01+02-03-04-05-06-07+07a)	12	08	0	0
- Pierdere (rd.03+04+05+06+07-01-02-07a)	13	09	3.453.469	2.107.646

*) Cont de repartizat după natura elementelor respective.

**) Rd. 01 (cf.OMF nr.3100/ 2024) - Se înscriu veniturile din subvenții de exploatare aferente cifrei de afaceri.

***) Rd. 03 (cf.OMF nr.3100/ 2024) - Se înscriu veniturile din subvenții de exploatare altele decât cele aferente cifrei de afaceri.

ADMINISTRATOR,

Numele si prenumele

ZAGAN LIVIU GABRIEL

Semnătura _____

**Formular
VALIDAT**

INTOCMIT,

Numele si prenumele

VULPOI & TOADER MANAGEMENT SRL

Calitatea

22--PERSOANE JURIDICE AUTORIZATE, MEMBRE CECCAR

Semnătura _____

Nr.de inregistrare in organismul profesional:

A004317

DATE INFORMATIVE la data de 30.06.2024

F30 - pag. 1

Cod 30 (formulele de calcul se refera la Nr.rd. din col.B)

- lei -

I. Date privind rezultatul inregistrat	Nr.rd. OMF nr.3100 /2024	Nr. rd.	Nr.unitati		Sume
A		B	1		2
Unitați care au inregistrat profit	01	01			
Unitați care au inregistrat pierdere	02	02	1		2.107.646
Unitați care nu au inregistrat nici profit, nici pierdere	03	03			
II Date privind platile restante		Nr. rd.	Total, din care:	Pentru activitatea curenta	Pentru activitatea de investitii
A		B	1=2+3	2	3
Plati restante – total (rd.05 + 09 + 15 la 17 + 18)	04	04			
Furnizori restanți – total (rd. 06 la 08)	05	05			
- peste 30 de zile	06	06			
- peste 90 de zile	07	07			
- peste 1 an	08	08			
Obligatii restante fata de bugetul asigurarilor sociale – total(rd.10 la 14)	09	09			
- contributi pentru asigurari sociale de stat datorate de angajatori, salariati si alte persoane asimilate	10	10			
- contributi pentru fondul asigurarilor sociale de sanatate	11	11			
- contribuția pentru pensia suplimentară	12	12			
- contributi pentru bugetul asigurarilor pentru somaj	13	13			
- alte datorii sociale	14	14			
Obligatii restante fata de bugetele fondurilor speciale si alte fonduri	15	15			
Obligatii restante fata de alti creditorii	16	16			
Impozite, taxe si contributi neplatite la termenul stabilit la bugetul de stat, din care:	17	17			
- contributia asiguratorie pentru munca	18	17a (301)			
Impozite si taxe neplatite la termenul stabilit la bugetele locale	19	18			
III. Numar mediu de salariati		Nr. rd.	30.06.2023		30.06.2024
A		B	1		2
Numar mediu de salariati	20	19	3		3
Numarul efectiv de salariati existenti la sfarsitul perioadei, respectiv la data de 30 iunie	21	20	3		3
IV. Redevențe plătite în cursul perioadei de raportare, subvenții încasate și creanțe restante				Nr. rd.	Sume (lei)
A				B	1
Redevențe plătite în cursul perioadei de raportare pentru bunurile din domeniul public, primite în concesiune, din care:			22	21	
- redevențe pentru bunurile din domeniul public plătite la bugetul de stat			23	22	
Redevență minieră plătită la bugetul de stat			24	23	

Redevență petrolieră plătită la bugetul de stat	25	24		
Chirii plătite în cursul perioadei de raportare pentru terenuri 1)	26	25		
Venituri brute din servicii plătite către persoane nerezidente , din care:	27	26		
- impozitul datorat la bugetul de stat	28	27		
Venituri brute din servicii plătite către persoane nerezidente din statele membre ale Uniunii Europene, din care:	29	28		
- impozitul datorat la bugetul de stat	30	29		
Subvenții încasate în cursul perioadei de raportare, din care:	31	30		
- subvenții încasate în cursul perioadei de raportare aferente activelor	32	31		
- subvenții aferente veniturilor, din care:	33	32		
- subvenții pentru stimularea ocupării forței de muncă *)	34	33		
- subvenții pentru energie din surse regenerabile	35	33a (316)		
- subvenții pentru combustibili fosili	36	33b (317)		
Creanțe restante , care nu au fost încasate la termenele prevăzute în contractele comerciale și/sau în actele normative în vigoare, din care:	37	34		
- creanțe restante de la entități din sectorul majoritar sau integral de stat	38	35		
- creanțe restante de la entități din sectorul privat	39	36		
V. Tichete acordate salariaților		Nr. rd.	Sume (lei)	
A		B	1	
Contravaloarea tichetelor acordate salariaților	40	37		
Contravaloarea tichetelor acordate altor categorii de beneficiari, alții decât salariații	41	37a (302)		
VI. Cheltuieli efectuate pentru activitatea de cercetare - dezvoltare **)		Nr. rd.	30.06.2023	30.06.2024
A		B	1	2
Cheltuieli de cercetare - dezvoltare :	42	38		
- din care, efectuate în scopul diminuării impactului activității entității asupra mediului sau al dezvoltării unor noi tehnologii sau a unor produse mai sustenabile	43	38a (318)		
- după surse de finanțare (rd. 40+41)	44	39	0	0
- din fonduri publice	45	40		
- din fonduri private	46	41		
- după natura cheltuielilor (rd. 43+44)	47	42	0	0
- cheltuieli curente	48	43		
- cheltuieli de capital	49	44		
VII. Cheltuieli de inovare ***)		Nr. rd.	30.06.2023	30.06.2024
A		B	1	2
Cheltuieli de inovare	50	45		
- din care, efectuate în scopul diminuării impactului activității entității asupra mediului sau al dezvoltării unor noi tehnologii sau a unor produse mai sustenabile	51	45a (319)		
VIII. Alte informații		Nr. rd.	30.06.2023	30.06.2024
A		B	1	2
Avansuri acordate pentru imobilizări necorporale (ct. 4094)	52	46	170.300	170.300
Avansuri acordate pentru imobilizări corporale (ct. 4093)	53	47		

Imobilizări financiare, în sume brute (rd. 49+54)	54	48	1.720.000	0
Acțiuni deținute la entitățile afiliate, interese de participare, alte titluri imobilizate și obligațiuni, în sume brute (rd. 50+51+52+53)	55	49		
- acțiuni necotate emise de rezidenți	56	50		
- părți sociale emise de rezidenți	57	51		
- acțiuni și părți sociale emise de nerezidenți, din care:	58	52		
- detineri de cel puțin 10%	59	52a (303)		
- obligațiuni emise de nerezidenți	60	53		
Creanțe imobilizate, în sume brute (rd. 55+56)	61	54	1.720.000	0
- creanțe imobilizate în lei și exprimate în lei, a caror decontare se face în funcție de cursul unei valute (din ct. 267)	62	55		
- creanțe imobilizate în valută (din ct. 267)	63	56	1.720.000	0
Creanțe comerciale, avansuri pentru cumpărări de bunuri de natura stocurilor și pentru prestări de servicii acordate furnizorilor și alte conturi asimilate, în sume brute (ct. 4091 + 4092 + 411 + 413 + 418), din care:	64	57	440.948	440.896
- creanțe comerciale în relația cu nerezidenții, avansuri pentru cumpărări de bunuri de natura stocurilor și pentru prestări de servicii acordate furnizorilor nerezidenți și alte conturi asimilate, în sume brute (din ct. 4091 + din ct. 4092 + din ct. 411 + din ct. 413 + din ct. 418)	65	58		
Creanțe neîncasate la termenul stabilit (din ct. 4091 + din ct. 4092 + din ct. 411 + din ct. 413)	66	59		
Creanțe în legătură cu personalul și conturi asimilate (ct. 425 + 4282)	67	60		
Creanțe în legătură cu bugetul asigurărilor sociale și bugetul de stat (din ct. 431+436+437+4382 + 441 + 4424 + 4428 + 444 + 445 + 446 + 447 + 4482) , (rd.62 la 66)	68	61	283.134	284.456
- creanțe în legătură cu bugetul asigurărilor sociale (ct.431+437+4382)	69	62	12.951	1.563
- creanțe fiscale în legătură cu bugetul de stat (ct.436+441+4424+4428+444+446)	70	63	270.183	282.893
- subvenții de încasat(ct.445)	71	64		
- fonduri speciale - taxe și varsăminte asimilate (ct.447)	72	65		
- alte creanțe în legătură cu bugetul de stat(ct.4482)	73	66		
Creanțele entității în relațiile cu entitățile afiliate(ct.451)	74	67		
Creanțe în legătură cu bugetul asigurărilor sociale și bugetul de stat neîncasate la termenul stabilit (din ct. 431 + din ct.436 + din ct. 437 + din ct. 4382 + din ct. 441 + din ct. 4424 + din ct. 4428 + din ct. 444 + din ct. 445 + din ct. 446 + din ct. 447 + din ct. 4482)	75	68		
Alte creanțe (ct. 453 + 456 + 4582 + 461 + 4662 + 471 + 473), din care:	76	69	55.099.472	56.924.680
- decontări privind interesele de participare ,decontări cu acționarii/ asociații privind capitalul ,decontări din operațiuni în participatie (ct.453+456+4582)	77	70		
- alte creanțe în legătură cu persoanele fizice și persoanele juridice, altele decât creanțele în legătură cu instituțiile publice (instituțiile statului) (din ct. 461 + din ct. 471 + din ct.473+4662)	78	71	55.099.472	56.924.680

- sumele preluate din contul 542 'Avansuri de trezorerie' reprezentând avansurile de trezorerie, acordate potrivit legii și nedecontate până la data de raportare (din ct. 461)	79	72		
Dobânzi de încasat (ct. 5187) , din care:	80	73		
- de la nerezidenți	81	74		
Dobânzi de încasat de la nerezidenți (din ct. 4518 + din ct. 4538)	82	74a (305)		
Valoarea împrumuturilor acordate operatorilor economici ****)	83	75		
Investiții pe termen scurt, în sume brute (ct. 501 + 505 + 506 + 507 + din ct.508), din care:	84	76	1.240	1.240
- acțiuni necotate emise de rezidenți	85	77		
- părți sociale emise de rezidenți	86	78		
- acțiuni emise de nerezidenți	87	79		
- obligațiuni emise de nerezidenți	88	80		
- dețineri de obligațiuni verzi	89	80a (320)		
Alte valori de încasat (ct. 5113 + 5114)	90	81		
Casa în lei și în valută (rd.83+84)	91	82		
- în lei (ct. 5311)	92	83		
- în valută (ct. 5314)	93	84		
Conturi curente la bănci în lei și în valută (rd.86+88)	94	85	623.928	12.926
- în lei (ct. 5121), din care:	95	86	623.236	7.566
- conturi curente în lei deschise la bănci nerezidente	96	87		
- în valută (ct. 5124), din care:	97	88	692	5.360
- conturi curente în valută deschise la bănci nerezidente	98	89		
Alte conturi curente la bănci și acreditive, (rd.91+92)	99	90	19	
- sume în curs de decontare, acreditive și alte valori de încasat, în lei (ct. 5112 + din ct. 5125 + 5411)	100	91	19	
- sume în curs de decontare și acreditive în valută (din ct. 5125 + 5414)	101	92		
Datorii (rd. 94+97+100+101+104+106+108+109+114 +115+118+124)	102	93	11.972.892	27.893.330
Credite bancare externe pe termen scurt (ct.5193+5194 +5195), (rd .95+96)	103	94		
- în lei	104	95		
- în valută	105	96		
Credite bancare externe pe termen lung (ct. 1623 + 1624 + 1625) (rd.98+99)	106	97		23.497.164
- în lei	107	98		23.497.164
- în valută	108	99		
Credite de la trezoreria statului si dobanzile aferente (ct. 1626 + din ct. 1682)	109	100		
Alte împrumuturi și dobânzile aferente (ct. 166 + 1685 + 1686 + 1687) (rd. 102+103)	110	101		
- în lei si exprimate in lei, a caror decontare se face in functie de cursul unei valute	111	102		
- în valută	112	103		
Alte împrumuturi și datorii asimilate (ct. 167), din care:	113	104		
- valoarea concesiunilor primite (din ct. 167)	114	105		

- valoarea obligațiunilor verzi emise de entitate	115	105a (321)		
Datorii comerciale, avansuri primite de la clienți și alte conturi asimilate, în sume brute (ct. 401 + 403 + 404 + 405 + 408 + 419), din care:	116	106	10.166.497	2.558.552
- datorii comerciale în relația cu nerezidenții, avansuri primite de la clienți nerezidenți și alte conturi asimilate, în sume brute (din ct. 401 + din ct. 403 + din ct. 404 + din ct. 405 + din ct. 408 + din ct. 419)	117	107		
Datorii în legătură cu personalul și conturi asimilate (ct. 421 + 423 + 424 + 426 + 427 + 4281)	118	108	28.740	
Datorii în legătură cu bugetul asigurărilor sociale și bugetul de stat (ct. 431 + 436+437 + 4381 + 441 + 4423 + 4428 + 444 + 446 + 447 + 4481) (rd.110 la 113)	119	109	48.689	85.787
- datorii în legătura cu bugetul asigurărilor sociale (ct.431+437+4381)	120	110	34.581	38.843
- datorii fiscale în legătura cu bugetul de stat (ct.436+441+4423+4428+444+446)	121	111	14.108	46.944
- fonduri speciale - taxe și varsăminte asimilate (ct.447)	122	112		
- alte datorii în legătura cu bugetul de stat (ct.4481)	123	113		
Datoriile entității în relațiile cu entitățile afiliate (ct.451)	124	114		
Sume datorate acționarilor / asociaților (ct.455), din care:	125	115		
- sume datorate acționarilor / asociaților pers.fizice	126	116		
- sume datorate acționarilor / asociaților pers.juridice	127	117		
Alte datorii (ct. 269 + 453 + 456 + 457 + 4581 + 462 + 4661 + 467 + 472 + 473 + 478 + 509) , din care:	128	118	1.728.966	1.751.827
-decontări privind interesele de participare , decontări cu acționarii /asociații privind capitalul, dividende și decontări din operații în participatie (ct.453+456+457+4581+467)	129	119	29.750	0
-alte datorii în legătura cu persoanele fizice și persoanele juridice, altele decât datoriile în legătura cu instituțiile publice (instituțiile statului) 2) (din ct.462+4661+din ct.472+din ct.473)	130	120	1.699.216	1.751.827
- subvenții nereluate la venituri (din ct. 472)	131	121		
- varsăminte de efectuat pentru imobilizări financiare și investiții pe termen scurt (ct.269+509)	132	122		
- venituri în avans aferente activelor primite prin transfer de la clienți (ct. 478)	133	123		
Dobânzi de plătit (ct. 5186)	134	124		
Dobânzi de plătit către nerezidenți (din ct. 4518 + din ct. 4538)	135	124a (306)		
Valoarea împrumuturilor primite de la operatorii economici *****)	136	125		
Capital subscris vărsat (ct. 1012), din care:	137	126	102.130.890	121.273.584
- acțiuni cotate 3)	138	127	101.843.102	120.985.796
- acțiuni necotate 4)	139	128		
- părți sociale	140	129		
- capital subscris vărsat de nerezidenți (din ct. 1012)	141	130	287.788	287.788
Brevete și licențe (din ct.205)	142	131		
IX. Informații privind cheltuielile cu colaboratorii		Nr. rd.	30.06.2023	30.06.2024

A		B	1		2		
Cheltuieli cu colaboratorii (ct. 621)		143	132				
X. Informații privind bunurile din domeniul public al statului			Nr. rd.	30.06.2023		30.06.2024	
A		B	1		2		
Valoarea bunurilor din domeniul public al statului aflate în administrare		144	133				
Valoarea bunurilor din domeniul public al statului aflate în concesiune		145	134				
Valoarea bunurilor din domeniul public al statului închiriate		146	135				
XI. Informații privind bunurile din proprietatea privată a statului supuse inventarierii cf. OMFP nr. 668/2014			Nr. rd.	30.06.2023		30.06.2024	
A		B	1		2		
Valoarea contabilă netă a bunurilor 5)		147	136				
XII. Capital social vărsat		Nr. rd.	30.06.2023		30.06.2024		
A		B	Suma (lei)	% 6)	Suma (lei)	% 6)	
Capital social vărsat (ct. 1012) 6), (rd. 138 +141+145 la 148)		148	137	102.130.890	X	121.273.584	X
- deținut de instituții publice, (rd. 139+140)		149	138				
- deținut de instituții publice de subord. centrală		150	139				
- deținut de instituții publice de subord. locală		151	140				
- deținut de societățile cu capital de stat, din care:		152	141				
- cu capital integral de stat		153	142				
- cu capital majoritar de stat		154	143				
- cu capital minoritar de stat		155	144				
- deținut de regii autonome		156	145				
- deținut de societăți cu capital privat		157	146	43.128.951	42,23	51.213.834	42,23
- deținut de persoane fizice		158	147	59.001.939	57,77	70.059.750	57,77
- deținut de alte entități		159	148				
XIII. Dividende distribuite acționarilor/ asociatilor din profitul reportat			Nr. rd.	Sume (lei)			
A			B	2023	2024		
- Dividende distribuite acționarilor/ asociatilor în perioada de raportare din profitul reportat			160	148a (304)			
XIV. Repartizări interimare de dividende potrivit Legii nr. 163/2018			Nr. rd.	Sume (lei)			
A			B	2023	2024		
- Dividendele interimare repartizate 7)			161	148b (307)			

XV. Creanțe preluate prin cesionare de la persoane juridice *****)		Nr. rd.	Sume (lei)	
A		B	30.06.2023	30.06.2024
Creanțe preluate prin cesionare de la persoane juridice (la valoarea nominală), din care:	162	149		
- creanțe preluate prin cesionare de la persoane juridice afiliate	163	150		
Creanțe preluate prin cesionare de la persoane juridice (la cost de achiziție), din care:	164	151		
- creanțe preluate prin cesionare de la persoane juridice afiliate	165	152		
XVI. Venituri obținute din activități agricole *****)		Nr. rd.	Sume (lei)	
A		B	30.06.2023	30.06.2024
Venituri obținute din activități agricole	166	153		
XVII. Situatia veniturilor si cheltuielilor		Nr. rd.	Sume (lei)	
A		B	30.06.2023	30.06.2024
1. Cifra de afaceri netă (rd. 155+156-157+158+159)	167	154	0	0
- din care, cifra de afaceri netă corespunzătoare activității preponderente efectiv desfășurate	168	154a (325)		
Producția vândută (ct.701+702+703+704+705+706+708)	169	155		
Venituri din vânzarea mărfurilor (ct. 707)	170	156		
Reduceri comerciale acordate (ct. 709)	171	157		
— Venituri din dobânzi înregistrate de entitățile radiate din Registrul general și care mai au în derulare contracte de leasing (ct.766-8)		158		
Venituri din subvenții de exploatare aferente cifrei de afaceri nete (ct.7411)	172	159		
2. Venituri aferente costului producției în curs de execuție (ct.711+712)				
Sold C	173	160		
Sold D	174	161		
3. Venituri din producția de imobilizari necorporale si corporale (ct.721+ 722)	175	162		
4. Venituri din reevaluarea imobilizărilor corporale (ct. 755)	176	163		
5. Venituri din producția de investiții imobiliare (ct. 725)	177	164		
6. Venituri din subvenții de exploatare (ct. 7412 + 7413 + 7414 + 7415 + 7416 +7417 + 7419)	178	165		
7. Alte venituri din exploatare (ct.751+758+7815),din care :	179	166		
- venituri din subvenții pentru investiții (ct. 7584)	180	167		
- venituri din fondul comercial negativ (ct.7815)	181	168		
VENITURI DIN EXPLOATARE – TOTAL (rd. 154+160 -161+(162 la 166))	182	169	0	0
8. a) Cheltuieli cu materiile prime și materialele consumabile (ct.601+602)	183	170	202	0
Alte cheltuieli materiale (ct.603+604+606+608)	184	171		
b) Cheltuieli privind utilitățile (ct.605), din care:	185	172	4.654	10.464
- cheltuielile privind consumul de energie (ct. 6051)	186	172a (326)	4.654	10.464
- cheltuielile privind consumul de gaze naturale (ct. 6053)	187	172b (327)		
c) Cheltuieli privind mărfurile (ct.607)	188	173		

Reduceri comerciale primite (ct. 609)	189	174		
9. Cheltuieli cu personalul (rd. 176+177)	190	175	192.180	233.227
a) Salarii și indemnizații 8) (ct.641+642+643+644)	191	176	177.067	219.244
b) Cheltuieli privind asigurările și protecția socială (ct.645+646)	192	177	15.113	13.983
10.a) Ajustări de valoare privind imobilizările corporale și necorporale (rd.178a + 179 -180)	193	178	1.829	3.899
a.1) Cheltuieli de exploatare privind amortizarea imobilizărilor (ct.6811)	194	178a (330)		
a.2) Alte cheltuieli (ct.6813+6817+ din ct.6818)	195	179	1.829	3.899
a.3) Venituri (ct.7813+ din ct.7818)	196	180		
b) Ajustări de valoare privind activele circulante (rd. 182-183)	197	181		
b.1) Cheltuieli (ct.654+6814+ din ct.6818)	198	182		
b.2) Venituri (ct.754+7814+ din ct.7818)	199	183		
11. Alte cheltuieli de exploatare (rd. 185+185a+185e+185g+185i+186+187+188+189+190)	200	184	2.499.558	2.469.519
11.1. Cheltuieli privind prestațiile externe (ct.611+612+613+614+615+621+622+623+624+625+626+627+628)	201	185	2.491.439	2.304.446
11.2. Cheltuieli cu redevențele, locațiile de gestiune și chiriile (ct. 612), din care:	202	185a (331)		153.201
- cheltuieli cu redevențele (ct. 6121)	203	185b (332)		
- cheltuieli cu locațiile de gestiune (ct. 6122)	204	185c (333)		
- cheltuieli cu chiriile (ct. 6123)	205	185d (334)		
11.3. Cheltuieli aferente drepturilor de proprietate intelectuală (ct. 616), din care:	206	185e (335)		
- cheltuielile în relația cu entitățile afiliate	207	185f (336)		
11.4. Cheltuieli de management (ct. 617), din care:	208	185g (337)		
- cheltuielile în relația cu entitățile afiliate	209	185h (338)		
11.5. Cheltuieli de consultanță (ct. 618), din care:	210	185i (339)		
- cheltuielile în relația cu entitățile afiliate	211	185j (340)		
11.6. Cheltuieli cu alte impozite, taxe și vărsăminte asimilate; cheltuieli reprezentând transferuri și contribuții datorate în baza unor acte normative speciale (ct. 635 + 6586)	212	186	8.119	6.554
11.7. Cheltuieli cu protecția mediului înconjurător (ct. 652)	213	187		
11.8. Cheltuieli din reevaluarea imobilizărilor corporale (ct. 655)	214	188		
11.9. Cheltuieli privind calamitățile și alte evenimente similare (ct. 6587)	215	189		
- inundații	216	189a (322)		
- secetă	217	189b (323)		
- alunecări de teren	218	189c (324)		
11.10. Alte cheltuieli (ct. 651+6581+ 6582 + 6583 +6584+ 6588)	219	190		5.318
—Cheltuieli cu dobânzile de refinanțare înregistrate de entitățile radiate din Registrul general și care mai au în derulare contracte de leasing (ct. 666)-8)		191		
12. Ajustări privind provizioanele (rd. 193-194)	220	192		
- Cheltuieli (ct.6812)	221	193		
- Venituri (ct.7812)	222	194		

CHELTUIELI DE EXPLOATARE – TOTAL (rd. 170 la 172 + 173-174+175+178+181+184+192)	223	195	2.698.423	2.717.109
PROFITUL SAU PIERDEREA DIN EXPLOATARE:				
- Profit (rd. 169-195)	224	196	0	0
- Pierdere (rd. 195-169)	225	197	2.698.423	2.717.109
13. Venituri din interese de participare (ct.7611+7612+7613)	226	198		
- din care, veniturile obținute de la entitățile afiliate	227	199		
14. Venituri din dobânzi (ct.766)	228	200	5.805	1.730.259
- din care, veniturile obținute de la entitățile afiliate	229	201		
15. Venituri din subvenții de exploatare pentru dobânda datorată (ct. 7418)	230	202		
16. Alte venituri financiare (ct. 7615 + 762 + 764 + 765 + 767 + 768)	231	203	1.008	
- din care, venituri din alte imobilizări financiare (ct. 7615)	232	204		
VENITURI FINANCIARE – TOTAL (rd. 198+200+202+203)	233	205	6.813	1.730.259
17. Ajustări de valoare privind imobilizările financiare și investițiile financiare deținute ca active circulante (rd. 207-208)	234	206		
- Cheltuieli (ct.686)	235	207		
- Venituri (ct.786)	236	208		
18. Cheltuieli privind dobânzile (ct.666)	237	209	672.825	1.120.715
- din care, cheltuielile în relația cu entitățile afiliate	238	210		
19. Alte cheltuieli financiare (ct.663+664+665+667+668)	239	211	89.034	81
CHELTUIELI FINANCIARE – TOTAL (rd. 206+209+211)	240	212	761.859	1.120.796
PROFITUL SAU PIERDEREA FINANCIAR(Ă):				
- Profit (rd. 205-212)	241	213	0	609.463
- Pierdere (rd. 212-205)	242	214	755.046	0
VENITURI TOTALE (rd. 169+205)	243	215	6.813	1.730.259
CHELTUIELI TOTALE (rd. 195+212)	244	216	3.460.282	3.837.905
PROFITUL SAU PIERDEREA BRUT(Ă):				
- Profit (rd. 215-216)	245	217	0	0
- Pierdere (rd. 216-215)	246	218	3.453.469	2.107.646
20. Impozitul pe profit (ct. 691)	247	219		
21. Cheltuieli cu impozitul pe profit rezultat din decontările în cadrul grupului fiscal în domeniul impozitului pe profit (ct. 694)	248	219a (328)		
22. Venituri din impozitul pe profit rezultat din decontările în cadrul grupului fiscal în domeniul impozitului pe profit (ct. 794)	249	219b (329)		
23. Impozitul specific unor activități (ct. 695)	250	220		
24. Cheltuieli cu impozitul pe profit la nivelul impozitului minim pe cifra de afaceri (ct. 697)	251	220a (341)		
23. Alte impozite neprezentate la elementele de mai sus (ct. 698)	252	221		
PROFITUL SAU PIERDEREA NET(Ă) A PERIOADEI DE RAPORTARE :				
- Profit (rd. 217-218-219-220 -220a -221-219a+219b)	253	222	0	0
- Pierdere (rd. 218+219+220 +220a +221-217+219a-219b)	254	223	3.453.469	2.107.646

ADMINISTRATOR,

INTOCMIT,

Numele si prenumele

ZAGAN LIVIU GABRIEL

Numele si prenumele

VULPOI & TOADER MANAGEMENT SRL

Semnatura _____

Calitatea

22--PERSOANE JURIDICE AUTORIZATE, MEMBRE CECCAR

Semnatura _____

Nr.de inregistrare in organismul profesional:

A004317

Formular
VALIDAT

*) Subvenții pentru stimularea ocupării forței de muncă (transferuri de la bugetul de stat către angajator) - reprezintă sumele acordate angajatorilor pentru plata absolvenților instituțiilor de învățământ, stimularea șomerilor care se încadrează în muncă înainte de expirarea perioadei de șomaj, stimularea angajatorilor care încadrează în munca pe perioada nedeterminată șomeri în vârstă de peste 45 de ani, șomeri întreținători unici de familie sau șomeri care în termen de 3 ani de la data angajării îndeplinesc condițiile pentru a solicita pensia anticipată parțială sau de acordare a pensiei pentru limita de vârstă, ori pentru alte situații prevăzute prin legislația în vigoare privind sistemul asigurărilor pentru șomaj și stimularea ocupării forței de muncă.

**) Se va completa cu cheltuielile efectuate pentru activitatea de cercetare-dezvoltare, respectiv cercetarea fundamentală, cercetarea aplicativă, dezvoltarea tehnologică și inovarea, stabilite potrivit prevederilor Ordonanței Guvernului nr. 57/2002 privind cercetarea științifică și dezvoltarea tehnologică, aprobată cu modificări și completări prin Legea nr. 324/2003, cu modificările și completările ulterioare.

***) Se va completa cu cheltuielile efectuate pentru activitatea de inovare. La completarea rândurilor corespunzătoare capitolelor VI și VII sunt avute în vedere prevederile Regulamentului de punere în aplicare (UE) 2020/1197 al Comisiei din 30 iulie 2020 de stabilire a specificațiilor tehnice și a modalităților în temeiul Regulamentului (UE) 2019/2152 al Parlamentului European și al Consiliului privind statisticile europene de întreprindere și de abrogare a 10 acte juridice în domeniul statisticilor de întreprindere, publicat în Jurnalul Oficial al Uniunii Europene, seria L, nr. 271 din 18 august 2020. Prin acest Regulament a fost abrogat Regulamentul de punere în aplicare (UE) nr. 995/2012 al Comisiei din 26 octombrie 2012 de stabilire a normelor de punere în aplicare a Deciziei nr. 1.608/2003/CE a Parlamentului European și a Consiliului privind producția și dezvoltarea statisticilor comunitare în domeniul științei și al tehnologiei.

****) În categoria operatorilor economici nu se cuprind entitățile care intra în sfera de reglementare contabilă a Bancii Naționale a României, respectiv a Autorității de Supraveghere Financiară, societățile reclassificate în sectorul administrației publice și instituțiile fără scop lucrativ în serviciul gospodăriilor populației.

*****) Pentru creanțele preluate prin cesionare de la persoane juridice se vor completa atât valoarea nominală a acestora, cât și costul lor de achiziție.

Pentru statutul de 'persoane juridice afiliate' se vor avea în vedere prevederile art. 7 pct. 26 lit. c) și d) din Legea nr.227/2015 privind Codul fiscal, cu modificările și completările ulterioare.

*****) Conform art. 11 din Regulamentul Delegat (UE) nr. 639/2014 al Comisiei din 11 martie 2014 de completare a Regulamentului (UE) nr. 1307/2013 al Parlamentului European și al Consiliului de stabilire a unor norme privind plățile directe acordate fermierilor prin scheme de sprijin în cadrul politicii agricole comune și de modificare a anexei X la regulamentul menționat, '(1) ... veniturile obținute din activitățile agricole sunt veniturile care au fost obținute de un fermier din activitatea sa agricolă în sensul articolului 4 alineatul (1) litera (c) din regulamentul menționat (R (UE) 1307/2013), în cadrul exploatației sale, inclusiv sprijinul din partea Uniunii din Fondul european de garantare agricolă (FEGA) și din Fondul european agricol pentru dezvoltare rurală (FEADR), precum și orice ajutor național acordat pentru activități agricole, cu excepția plăților directe naționale complementare în temeiul articolelor 18 și 19 din Regulamentul (UE) nr. 1307/2013.

Veniturile obținute din prelucrarea produselor agricole în sensul articolului 4 alineatul (1) litera (d) din Regulamentul (UE) nr. 1307/2013 ale exploatației sunt considerate venituri din activități agricole cu condiția ca produsele prelucrate să rămână proprietatea fermierului și ca o astfel de prelucrare să aibă ca rezultat un alt produs agricol în sensul articolului 4 alineatul (1) litera (d) din Regulamentul (UE) nr. 1307/2013.

Orice alte venituri sunt considerate venituri din activități neagricole.

(2) În sensul alineatului (1), 'venituri' înseamnă veniturile brute, înaintea deducerii costurilor și impozitelor aferente. ...'.

1) Se vor include chirii plătite pentru terenuri ocupate (culturi agricole, pășuni, fânețe etc.) și aferente spațiilor comerciale (terase etc.) aparținând proprietarilor privați sau unor unități ale administrației publice, inclusiv chirii pentru folosirea luciului de apă în scop recreativ sau în alte scopuri (pescuit etc).

2) În categoria 'Alte datorii în legătură cu persoanele fizice și persoanele juridice, altele decât datoriile în legătură cu instituțiile publice (instituțiile statului)' nu se vor înscrie subvențiile aferente veniturilor existente în soldul contului 472.

3) Titluri de valoare care conferă drepturi de proprietate asupra societăților, care sunt negociabile și tranzacționate, potrivit legii.

4) Titluri de valoare care conferă drepturi de proprietate asupra societăților, care nu sunt tranzacționate.

5) Se va completa de către operatorii economici cărora le sunt incidente prevederile Ordinului ministrului finanțelor publice și al ministrului delegat pentru buget nr. 668/2014 pentru aprobarea Precizărilor privind întocmirea și actualizarea inventarului centralizat al bunurilor imobile proprietate privată a statului și a drepturilor reale supuse inventarierii, cu modificările și completările ulterioare.

6) La secțiunea 'XII Capital social vărsat', cf. OMF 3100/ 2024, la rd.149-159, în col. 2 și col. 4 entitățile vor înscrie procentul corespunzător capitalului social deținut în totalul capitalului social vărsat, înscris la rd.148.

7) La acest rând se cuprind dividendele repartizate potrivit Legii nr. 163/2018 pentru modificarea și completarea Legii contabilității nr. 82/1991, modificarea și completarea Legii societăților nr. 31/1990, precum și modificarea Legii nr. 1/2005 privind organizarea și funcționarea cooperăției.

8) La acest rând (cf.OMF nr.3100/ 2024) se cuprind și drepturile colaboratorilor, stabilite potrivit legislației muncii, care se preiau din rulajul debitor al contului 621 'Cheltuieli cu colaboratorii', analitic 'Colaboratori persoane fizice'.

Solduri / Rulaje de preluat din balanta contabila in formularele F10 si F20 col.2 (an curent)

Atentie ! Selectati mai întâi tipul entității (mari si mijlocii/ mici/ micro) !

Nr.cr.	Cont	Suma	
1	Alege cont		-
			+